

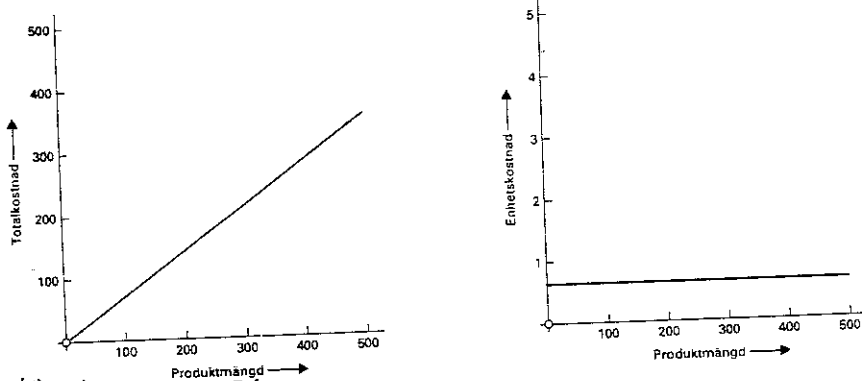
Ekonomi Svenska

3 Olika slag av rörliga kostnader

Vissa rörliga kostnader är proportionella med produktmängden. Det finns emellertid även rörliga kostnader, som stiger långsammare än produktmängden ökas, och sådana, som tvärtom stiger snabbare än produktmängden ökas. Det finns således tre slag av rörliga kostnader, nämligen:

- 1. Proportionella kostnader
- 2. Degressiva (underproportionella) kostnader
- 3. Progressiva (överproportionella) kostnader

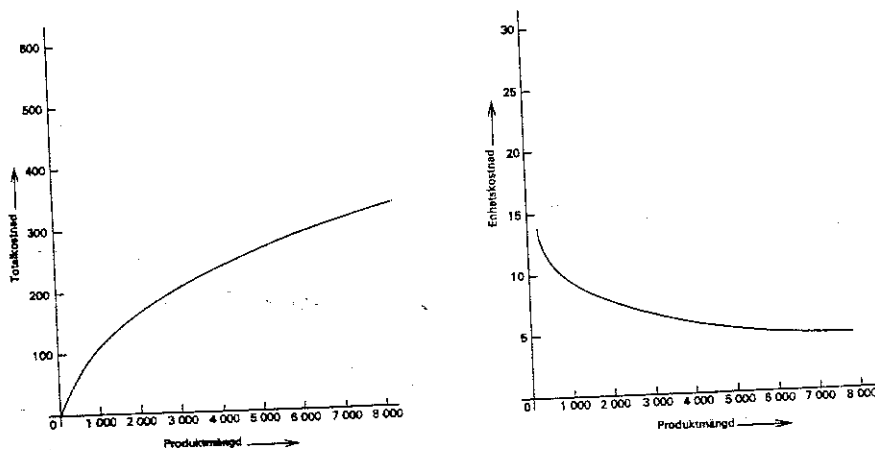
Proportionella kostnader är helt proportionella med produktmängden. Per produktenhet utgör dessa kostnader ett konstant belopp. Sådana kostnader som material och arbete som avlönas med styckackord är i regel proportio-



Läs, komman. s. 56
Fig 2.17 Proportionella kostnader

nella. Fig 2.17 visar kostnaden totalt och per enhet för de proportionella kostnaderna *Fig 2.17. ovan*

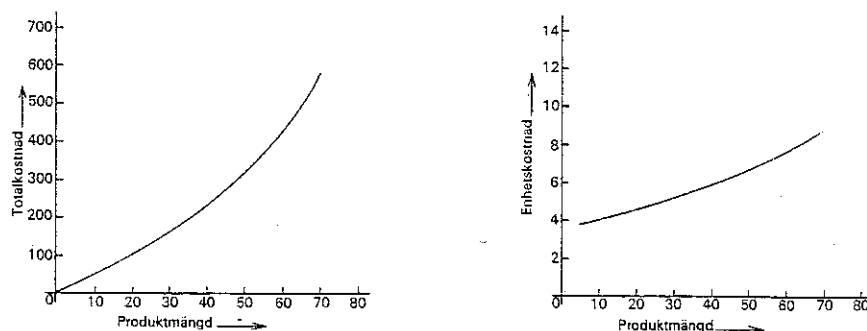
Degressiva kostnader är rörliga kostnader vilkas totalbelopp stiger eller faller långsammare än produktmängden ökas respektive minskas. Se fig 2.18.



Läs, komman s. 56
Fig 2.18. Degressiv kostnad

Per produktenhet blir kostnaden lägre ju större produktionen är. Man kan också uttrycka saken så, att vid en utvidning av produktionen kommer varje ny produkt att kosta mindre än den närmast föregående (jfr avsnittet om gränskostnader sid 57 ff). *Fig 3.18 ovan.*

Degressiva kostnader förekommer t ex i samband med att man börjar



Läs, lesson s. 57

Fig 2.19 Progressiv kostnad

tillverka en ny produkt eller börjar använda en ny metod eller maskin. Arbetstiden är till en början hög per enhet men minskar i och med att den som utför arbetet lär sig det nya. Man säger att kostnaderna per enhet minskar genom läreffekter.

Ett annat exempel på degressiva kostnader är materialkostnader. Man erhåller ofta kvantitetsrabatter vilka blir större ju större inköp som görs.

Progressiva kostnader är rörliga kostnader, vilkas totalbelopp stiger eller faller snabbare än produktmängden ökas respektive minskas. Om produktionen stiger, blir kostnaden alltså större per produktenhet. De progressiva kostnaderna är ej så vanliga i praktiken men kan förekomma vid överbelastning av driften. Främst märks lönetillägg för övertids- och skiftarbete. Det kan också inträffa att maskiner, som är i gång utan avbrott, ej får erforderlig tillsyn, varför förslitningen blir betydligt större än vid normal drift.

Totalkostnadskurvans och enhetskostnadskurvans utseende för progressiva kostnader framgår av fig 2.19. *Fig 2.19 ovan*

4. Merkostnad, mindrekostnad och gränskostnad

Med *merkostnad* förstås kostnadsökningen vid en ökning av produktionsmängden och med *mindrekostnad* kostnadsminskningen vid en minskning av produktionsmängden.

Om totalkostnaden för tillverkning av 2 000 enheter är 4 000 kr och för 3 000 enheter 5 500 kr, blir alltså merkostnaden för de 1 000 enheterna 1 500 kr

Om man dividerar merkostnaden med produktionsökningen, erhålls merkostnaden per enhet. I exemplet skulle denna bli 1:50 kr.

Med *gränskostnad* betecknar man egentligen kostnadsförändringen (ökning eller minskning) vid en oändligt liten förändring av produktionen. Det kan dock anses vara mera praktiskt att definiera begreppet gränskostnad som kostnadstillskott för produktion av ytterligare en enhet. I föregående exempel

kostade 2 000 enheter 4 000 kr i tillverkning. Om 2 001 enheter kostar 4 001:60 kr, blir gränskostnaden vid denna produktionsvolym 1:60 kr.

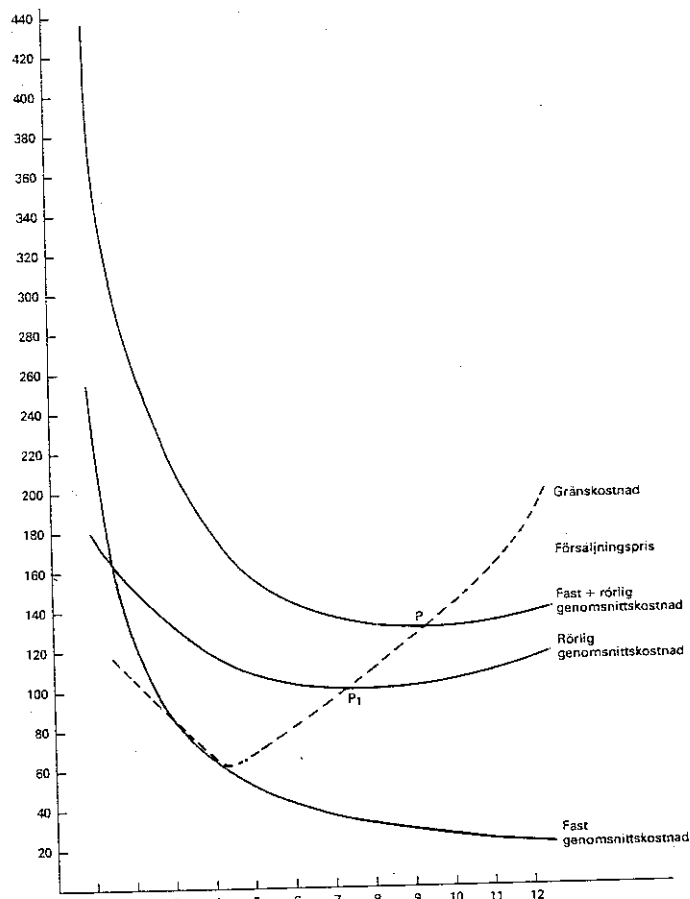
Sammanhanget mellan de nämnda kostnadsbegreppen skall klargöras med hjälp av ett exempel. Ett företag skall på kort tid tillverka en serie likartade artiklar. En del kostnader är engångskostnader för hela serien (ritningar, modeller o dyl) och behandlas alltså som fasta. De rörliga kostnaderna antas vid tillverkning av endast ett fåtal artiklar vara degressiva; genom att vissa detaljer framställs på en gång blir det nämligen ej dubbelt så dyrt att tillverka två artiklar som en, även om man bortser från de helt fasta kostnaderna. Eftersom leveranstiden antagits vara kort, är det emellertid ej möjligt att producera mer än 6 enheter på ordinarie arbetstid, varför övertidsarbete måste tillgripas, om leveransen omfattar ett större antal. De rörliga kostnadernas degressivitet minskas därför och så småningom övergår de till att bli progressiva. Fig 2.20 är en tabell över kostnaderna i exemplet. *Läs tabellen här ca 10 sek paus efter*

Antal enheter	Totalkostnad			Genomsnittskostnad per enhet			Gränskostnad
	Fast	Rörlig	S:a	Fast	Rörlig	S:a	
1	252:—	180:—	432:—	252:—	180:—	432:—	120:—
2	252:—	300:—	552:—	126:—	150:—	276:—	96:—
3	252:—	396:—	648:—	84:—	132:—	216:—	72:—
4	252:—	468:—	720:—	63:—	117:—	180:—	62:—
5	252:—	530:—	782:—	50:40	106:—	156:40	76:—
6	252:—	606:—	858:—	42:—	101:—	143:—	87:—
7	252:—	693:—	945:—	36:—	99:—	135:—	99:—
8	252:—	792:—	1 044:—	31:50	99:—	130:50	117:—
9	252:—	909:—	1 161:—	28:—	101:—	129:—	129:—
10	252:—	1 038:—	1 290:—	25:20	103:80	129:—	150:—
11	252:—	1 188:—	1 440:—	22:91	108:—	130:91	168:—
12	252:—	1 356:—	1 608:—	21:—	113:—	134:—	204:—
13	252:—	1 560:—	1 812:—	19:38	120:—	139:38	

Fig 2.20 Sambandet mellan totalkostnad, genomsnittskostnad och gränskostnad

Merkostnaden framgår visserligen ej direkt av tabellen, eftersom den är beroende av storleken av den produktionsökning, som det är frågan om, men den kan lätt fastställas. Utgår man från att 6 artiklar tillverkas, och vill man ha reda på merkostnaden för tillverkningen av ytterligare 3 st, så finner man av tabellen, att merkostnaden blir $909 - 606 = 303$ kr, vilket motsvarar en merkostnad per enhet av $303 : 3 = 101$ kr. Om man fortfarande med utgångspunkt från 6 artiklar vill bestämma merkostnaden för 4 nya artiklar, erhålls $1 038 - 606 = 432$ kr; motsvarande enhetskostnad blir då $432 : 4 = 108$ kr.

Fig 2.21 visar kurvorna för genomsnittskostnaden per enhet (uppdelad i fast och rörlig) samt för gränskostnaden. Ur tabellen och diagrammet får man fram några viktiga regler som gäller generellt. *Så länge genomsnittskostnaden är högre än gränskostnaden, sjunker genomsnittskostnaden, om produktionen*



Läs och kommentera s. 5-9

Fig 2.21 Kurvor för genomsnittskostnad och gränskostnad

ökas. Är däremot gränskostnaden högre än genomsnittskostnaden, så måste den senare stiga vid ökad produktion. Kurvan för gränskostnaden måste alltså skära kurvan för genomsnittskostnaden, där denna har sitt minimum (kostnads optimum). *Fig 2.21 ovan.*

Vad som nu sagts gäller såväl kurvan för hela genomsnittskostnaden (den fasta + den rörliga) som kurvan för den rörliga genomsnittskostnaden enbart. Gränskostnadskurvan skär kurvorna för genomsnittskostnaderna i punkten P och P₁, där dessa kostnader är lägst.

Gränskostnaden beror som regel på de rörliga kostnaderna och har ingenting med helt fasta kostnader att göra. Detta är lätt att förstå om man tänker på att gränskostnaden är den ökning av kostnaderna, som framställning av ytterligare en enhet medför; helt fasta kostnader förändras ju ej på grund härav (se fig 2.20).